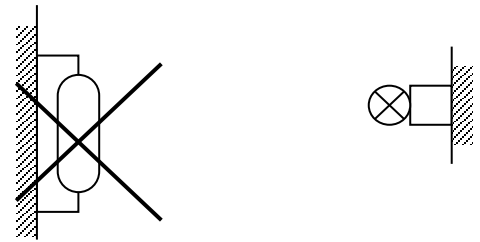


Technische Daten und Montageanleitung IR- Wärmestrahler

Typ Solamagic®

- 400V 50Hz~ **6000W**
- Lebensdauer: ca. 5000 Stunden
- Schutzklasse I
- IP24
- Gewicht: ≈ 13kg



Wichtige Hinweise!

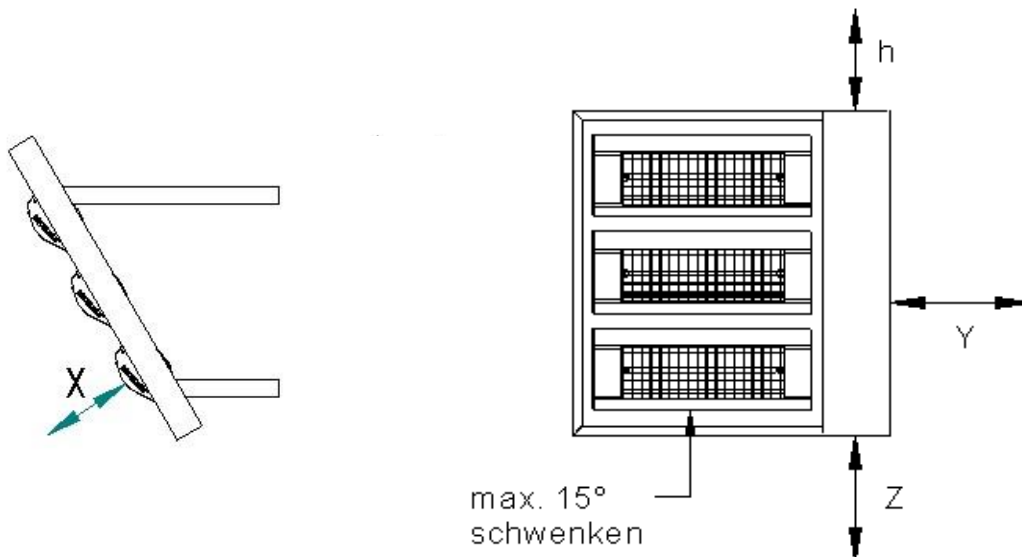
Lesen Sie die Gebrauchsanleitung vor der Montage sorgfältig durch und bewahren Sie diese, wie auch die Verpackung, auf. Ein eventuell notwendiger Lampenwechsel wird nur durch den Kundendienst der Herstellerfirma ausgeführt. Die Anschrift befindet sich am Ende dieser Gebrauchsanleitung.

Elektrische Installationen oder Reparaturen sind nur von einer Elektrofachkraft auszuführen. Der Wärmestrahler ist ausschließlich für eine waagerechte Wandmontage zugelassen.

Dieses Heizgerät ist nicht dafür bestimmt von Personen (einschließlich Kinder) mit eingeschränkten physischen, sensorischen oder geistigen Fähigkeiten, mangelnder Erfahrung oder ohne Schulung benutzt zu werden, es sei denn, sie werden durch eine für ihre Sicherheit zuständige Person beaufsichtigt oder erhalten von ihr Anweisungen, wie das Gerät zu bedienen ist. Kinder sollen beaufsichtigt werden, um sicherzustellen, dass sie nicht mit dem Gerät spielen.

- Montage des Strahlers nur mit geeignetem Montagematerial auf festen, tragfähigen, normal entflammaren Untergrund.
- Die Befestigungshöhe darf, gemessen ab Unterkante Strahlergehäuse, **1,80 m** nicht unterschreiten
- Anschluss nur als Festinstallation

Sicherheitsbestimmungen Typ Solamagic



Mindestabstände zu benachbarten Flächen bei Wandmontage	
Abstand gemessen ab Gehäuseoberfläche - Tabelle 1	
Deckenabstand – h	mind. 600mm
angestrahlte Fläche – x	mind. 700mm
benachbarte Wand, seitlich – y	mind. 500mm
Montagehöhe – z	mind. 1800mm

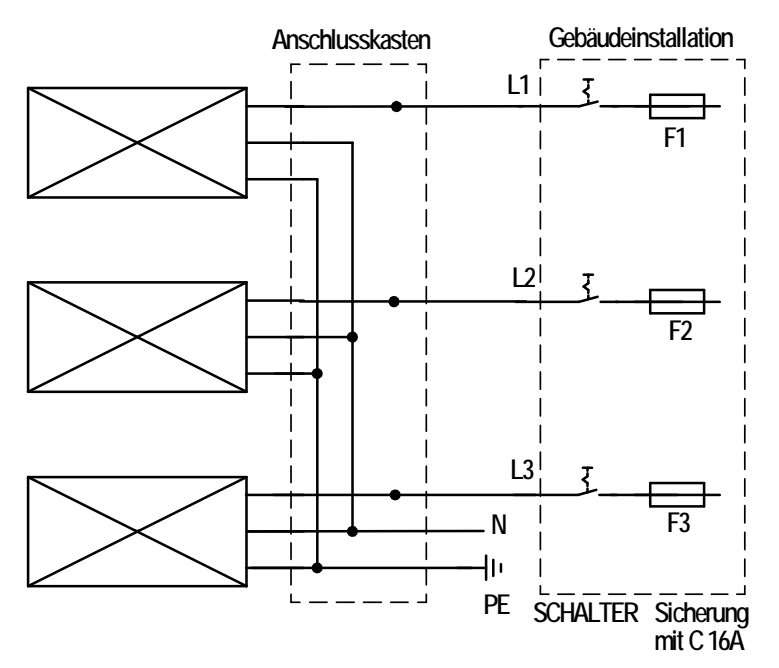


Abb. 1 Anschlussschema Solamagic 6000W

- Das Gerät ist für den Innen- und Außenbereich zugelassen.
- Wichtiger Hinweis! Wird das Gerät im Freien betrieben, ist darauf zu achten, dass die Strahlungsausstrittsöffnung nicht nach oben gerichtet ist.
- Nicht direkt unter Steckdosen, Verteilerdosen, Schaltern oder elektrischen Leitungen montieren.
- Zum Verstellen der Strahlrichtung das Gerät abschalten und abkühlen lassen.
- Das Gerät darf nicht ohne Schutzgitter betrieben werden. Verbrennungsgefahr!
- Den Wärmestrahler nicht in der Nähe von Vorhängen oder brennbaren Stoffen anbringen! (Mindestabstände beachten! s. Tabelle1)
- Nicht direkt, für längere Zeit sowie aus kurzer Distanz in die in Betrieb befindliche „Infrarotlampe“ sehen! Dabei könnte es zu Augenschäden kommen.
- Betreiben Sie das Gerät niemals unbeaufsichtigt.
- Das Heizgerät nicht mit einem Programmwahlschalter, einer Zeitschaltuhr oder einer anderen Regeleinrichtung verwenden, die das Gerät automatisch einschaltet. Es besteht Brandgefahr, wenn das Gerät abgedeckt ist.
- Nehmen Sie den Wärmestrahler nur dann in Betrieb, wenn sich jemand im Wirkungsbereich aufhält, das spart Energie, denn die Luft der Umgebung wird ohnehin nicht erwärmt, sondern nur die Gegenstände und Personen, die sich in dem Bereich befinden bzw. aufhalten.
- Defekte Verbindungsleitungen dürfen nur durch den Hersteller, seinem Kundendienst oder qualifiziertem Fachpersonal ersetzt werden, um Gefährdungen zu vermeiden.
- Quarzstrahler sind empfindlich gegen natriumhaltige Substanzen. Direkter Hautkontakt (Berührung mit den Fingern) verringert die Lebensdauer der Lampe und ist zu vermeiden.
- Besondere Vorsicht bei der Reinigung des Reflektors, unbedingt vorher Stromversorgung abschalten! Das Schutzgitter nicht entfernen!
- Installationsvorschrift **VDE 0100 Teil 701** beachten!



Solamagic Letzte Aktualisierung: deutsche Version – 22.08.2013 Lu

Solamagic GmbH – D 07937 Zeulenroda-Triebes – Am Waldstadion 4

Tel.: + + 49 (0) 36628 691-0 Fax: + + 49 (0) 36628 691-20 E-Mail info@solamagic.com - www.solamagic.com